

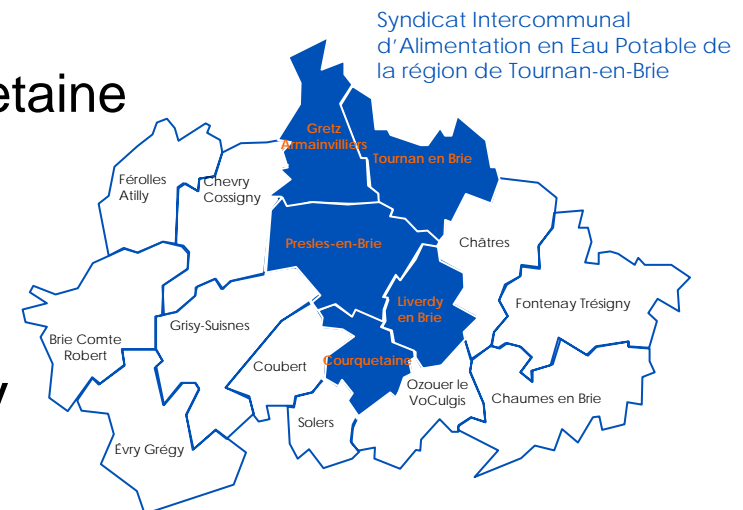
Substitution au prélèvement dans la nappe du Champigny grâce à l'interconnexion avec un réseau de surface

Monsieur USSEGLIO-VIRETTA Guy

Président du Syndicat Intercommunal d'Alimentation en Eau Potable
de la région de Tournan-en-Brie

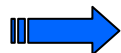
Présentation du Syndicat de la région de Tournan-en-Brie

- Assure la production, le traitement et la distribution publique d'eau potable
- Service délégué géré par Lyonnaise des Eaux
- Communes du Syndicat :
Tournan-en-Brie, Gretz-Armainvilliers,
Presles-en-Brie, Liverdy-en-Brie et Courquetaine
- 19 000 habitants, 1Mm3/an
- 6 forages dans la nappe du Champigny



Constat de la situation

- Aquifère du Champigny fragilisé par les sécheresses
- Augmentation des besoins générés par le développement des villes nouvelles de Sénart et Marne la Vallée
- Dégradation de la qualité des eaux de la nappe : problématiques nitrates et produits phytosanitaires avec la perspective de dépassements de norme



Nécessité d'anticiper sur l'avenir pour sécuriser l'alimentation en eau potable

Lancement d'une étude

- 1992 : Le SIAEP de la région de Tournan-en-Brie lance une étude de faisabilité d'une nouvelle adduction d'eau potable pour la zone centrale de Seine et Marne à partir du réseau interconnecté alimentant Varennes-Jarcy (12 communes concernées et 5 syndicats)

1^{er} volet : Etude prévisionnelle des besoins en eau des communes de la zone centrale de Seine et Marne à l'horizon 2015

2^{ème} volet : Evaluation des ressources et des réserves locales

3^{ème} volet : Caractérisation des ouvrages et spécifications des conditions de raccordement aux conduites et réseaux de distribution actuel – étude de différents scénarii

4^{ème} volet : Evaluations économiques comparées des scénarii retenus – planification des réalisations

➤ La solution choisie

- Relier le réseau interconnecté du sud parisien à celui de l'est parisien. Cette liaison appelée Seine-amont / Marne prévoit 2 tronçons :
 - tronçon Sud Francilien Varennes-Jarcy – Gretz-Armainvilliers
 - tronçon Est parisien de Gretz-Armainvilliers à Roissy-en-Brie

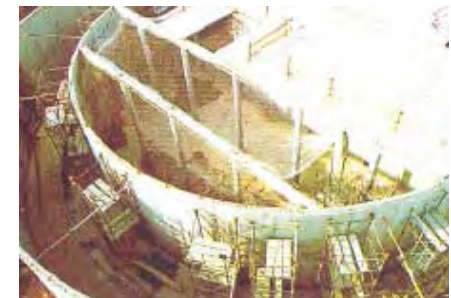


Avantages

- Règle rapidement les problèmes de quantité et de qualité (qui ne peuvent être gérés localement, et temps de réponse trop long)
- Possibilité de secours entre réseaux Sud et Est, en cas de pollution
- Possibilité de raccorder ultérieurement à cette canalisation d'autres collectivités

Réalisation du Tronçon Sud Francilien

- Démarrage en 2000, réception des travaux en 2001
- Conduite de 17,3 km traversant 5 communes (diamètre 600mm et 500mm)
- Des franchissements spéciaux (francilienne, RN19, ligne TGV, RD471, conduites de gaz, passage sous lignes haute tension et sous la ligne SNCF Paris-Bâle)
- Coût 62 millions de francs (9,45M€) – 35 000 habitants desservis avec une eau conforme



Les intervenants

Maîtrise d'ouvrage :
SIAEP de la région de
Tournan-en-Brie

Maîtrise d'œuvre :
Hydratec
(appel d'offre européen)



Conducteur d'opération :
DDAF 77, Melun

Les partenaires financiers

TOTAL= 62 millions (9,45M€)

Agence de l'Eau Seine Normandie

40%

+ prêt à 0%
pour un montant
de 20% du coût total

Région Ile de France

25%

Conseil Général

10%

Partenaires du projet :
SIAEP de la région de Tournan-en-Brie,
ville de Brie-Comte-Robert, Lyonnaise des Eaux

25%



Répercussion sur le prix
de l'eau = 1 Fr/m³ (0.1525€)

Les difficultés

- Projet initial global d'envergure régionale
- Un seul maître d'ouvrage porteur : le SIAEP de la région de Tournan-en-Brie
- Les collectivités susceptibles de se raccorder ne sont pas prêtes à s'engager en 2000
- Les conditions des financeurs :
 - AESN : surdimensionnement demandé pour ouvrir la possibilité d'approvisionnement à d'autres collectivités (Brie Centrale...)
 - Conseil Régional : subvention sous condition de surdimensionnement pour le futur tronçon Est parisien

 Qui supporte le surdimensionnement ?



Lyonnaise des Eaux a pris à sa charge les surcoûts après subventions

Quid de la protection de la ressource ?

- Tous les forages du SIAEP de la région de Tournan-en-Brie sont arrêtés, pas de financement pour laisser les équipements et faire des analyses
- Souhait du SIAEP de la région de Tournan-en-Brie de surveiller et de protéger 2 des anciens forages (Combreux et Presles) dans un objectif de protection de la ressource à long terme
- L'association Aquï-Brie est chargée de l'observatoire de la nappe du Champigny : 18 piézomètres sont suivis pour établir des courbes de niveau de la nappe
- L'association Aquï-Brie met en place des actions préventives des pollutions auprès des différents acteurs

Conclusion

- Difficulté à fédérer l'ensemble des collectivités autour d'un projet commun d'envergure
- Tronçon sud francilien a vu le jour grâce aux partenaires (SIAEP de la région de Tournan-en-Brie, Commune de Brie Comte Robert et Lyonnaise des Eaux) qui ont porté le projet pendant 10 ans.

En 2008

- Interconnexion Sud Parisien – Est Parisien réalisée partiellement :
1er tronçon effectif
- Sécurisation de la distribution de l'eau répondant aux normes de qualité pour 35 000 habitants
- Possibilité d'entreprendre un tronçon complémentaire
(Brie Centrale qui démarre en 2008)